

Vad bör kommunen veta om Ryhti?

21.08.2023

RYHTI Rakennetun
ympäristön
tieto

Vad är Ryhti?

Projektet Ryhti

Den byggda miljön ger ständigt upphov till värdefull data, med hjälp av vilken vi kan påverka bland annat hur vår livsmiljö fungerar, hur hälsosam och energieffektiv den är samt klimatförändringen. För närvarande är de omfattande och viktiga uppgifterna om den byggda miljön utspridda, oenhetliga och svåra att använda.

I hanteringen av information om den byggda miljön pågår en omställning där uppgifterna om planläggningen och byggandet görs lättare tillgängliga och omvandlas till ett enhetligt format. Den nya verksamhetsmodellen består av gemensamt avtalade datastrukturer, lagstiftning och av att uppgifterna finns tillgängliga på ett och samma ställe.

Ryhti-projektets uppgift är att möjliggöra denna ändring på riksnivå under 2020–2024. Arbetet fortsätter ännu länge efter detta. Projektet leds av miljöministeriet.

Datasystemet Ryhti

I det riksomfattande datasystemet för den byggda miljön (Ryhti) samlas centrala uppgifter om den byggda miljön. Ett gemensamt system och ett gemensamt handlingsätt underlättar och förtydligar informationshanteringen. Högklassigare information hjälper att planera och fatta beslut om en hållbar livsmiljö.

Datasystemet genomförs i omfattande samarbete. Systemet tas i bruk stegvis från och med 2024. Finlands miljöcentral svarar för att bygga upp och upprätthålla datasystemet.

Lagar som styr förändringen

I kraft 1.1.2024

Lag om datasystemet för den byggda miljön
[Lag om datasystemet för den byggda miljön 431/2023 - FINLEX®](#)
Lag om områdesanvändning [Markanvändnings- och bygglagen /Lag om områdesanvändning132/1999 - FINLEX®](#)

I kraft 1.1.2025

Bygglag
[Bygglag 751/2023 - FINLEX®](#)

Så här framskrider den digitala förändringen i den byggda miljön i planläggningen och bygglovsförfaranden

2020–2023



Definition av datasystemet
och den första versionen
byggande

2024–2029



Ibrukttagande, vidareutveckling
och övergångsperiod

Övergångsperioden för uppgifterna om
områdesanvändningen upphör 1.1.2029.

Övergångsperioden för uppgifterna om
byggandet upphör 1.1.2028.

2030



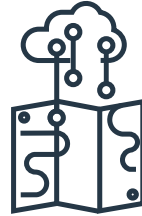
Etablering och
fortsatta applikationer

Livsmiljön i Finland
grundar sig på
världens bästa data,
skapar välfärd och är hållbar.

Grundprinciperna för ändringen



Kärnarbetet inom planläggning och tillstånd förblir oförändrat.



Plan- och tillståndsuppgifterna produceras i interoperabel maskinläsbar form.



Kommunerna lämnar information till det nya Ryhti-systemet enligt lagstiftningen.



De nya verksamhetsätten kräver till en början resurser och förändringsledning.



Kommunerna ersätts för kostnaderna av engångsnatur som ändringen orsakar.



Datasystemet effektiviserar arbetet och ökar arbetets meningsfullhet.

Hur gynnas kommunorganisationen?

- På lång sikt förbättras kostnadseffektiviteten i leveransen av information och informationshanteringen om tillstånd för planläggning och byggande.
- I fortsättningen kommer det att finnas tillgång till högklassigare information som stöd för beslutsfattandet.
- Interoperabel och centraliserad information hjälper till att analysera den byggda miljön på ett mångsidigare sätt och fatta längre bärande beslut.
- Med hjälp av datamodellbaserad information och ett datamodellbaserat system är det möjligt att åskådliggöra det material som presenteras för beslutsfattarna, och det är också lättare för beslutsfattarna att hitta mer detaljerad information.
- Samarbetet mellan kommunerna underlättas eftersom information om bland annat områdesanvändningen finns tillgänglig på samma ställe över kommungränserna.
- Centraliseringen av informationen förbättrar kommunernas möjligheter att utveckla sig, eftersom de möjligheter som kommunerna erbjuder att etablera företag finns i samma system.

Hur gynnas invånarna och företagen?

- Invånarna får information från datasystemets karttjänst till exempel om planer som påverkar hens livsmiljö.
- Fastighetsägaren hittar lätt kärnuppgifterna om sin fastighet i samma system.
- Företag och den offentliga sektorn kan bygga upp nya tjänster för invånare, som inte tidigare har varit möjliga utifrån den information som finns i datasystemet.
- Bättre information hjälper vid planering och beslutsfattande. En god levnads- och verksamhetsmiljö gynnar i sista hand invånarna och företagen.
- Räddningsarbetet blir snabbare och säkerheten förbättras.

Hur gynnas kommunens anställda?

- Förändringen gynnar i synnerhet kommunernas anställda som arbetar med planläggning och byggnadstillsyn.
- Den manuella databehandlingen minskar när informationen samlas in snabbare och det finns mer tid för genuint sakkunnigarbete.
- Mängden mångdubbelt arbete minskar när uppgifterna i fortsättningen endast behöver lämnas in till statliga myndigheter (se [följande dia](#)).
- Det riksomfattande datasystemet stöder det lokala planeringsarbetet när experten hittar sina egna, grannkommunernas och landskapets planuppgifter på ett och samma ställe.
- Det blir smidigare att skicka begäran om utlåtande när kommunen kan länka bilagorna till begäran om utlåtande från det riksomfattande datasystemet.

Hur underlättas informationshanteringen mellan myndigheterna

- I fortsättningen behöver kommunen inte lämna in:
 - planläggningsuppgifter till Lantmäteriverket
 - byggnads- och lägenhetsuppgifter till Myndigheten för digitalisering och befolkningsdata
 - uppgifter om byggnadsobjekt och planläggning till Finlands miljöcentral i tjänsten Liiteri
 - uppföljningsuppgifter om detaljplaneringen som separat leverans till tjänsten TYVI
 - byggnadsuppgifter till Försvarsministeriet
 - värdefullt datamaterial för dem som ber om det
 - data i INSPIRE-format för dem som ber om det (tjänsterna behöver inte heller produceras själv)
- Dessutom minskar behovet av att svara på förfrågningar om data när uppgifterna om den byggda miljön finns samlade.

Kort om datasystemet Ryhti



Det riksomfattande datasystemet ersätter i regel inte kommunernas egna system.



Finlands miljöcentral ansvarar för underhållet och utvecklingen av systemet, men gör ingen vinst med systemet.



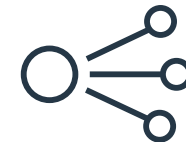
Kommunen ansvarar för att plan- och tillståndsuppgifterna är tillförlitliga (Finlands miljöcentral redigerar inte uppgifterna).



Den slutliga användningen av datasystemet är avgiftsfri för kommunerna.

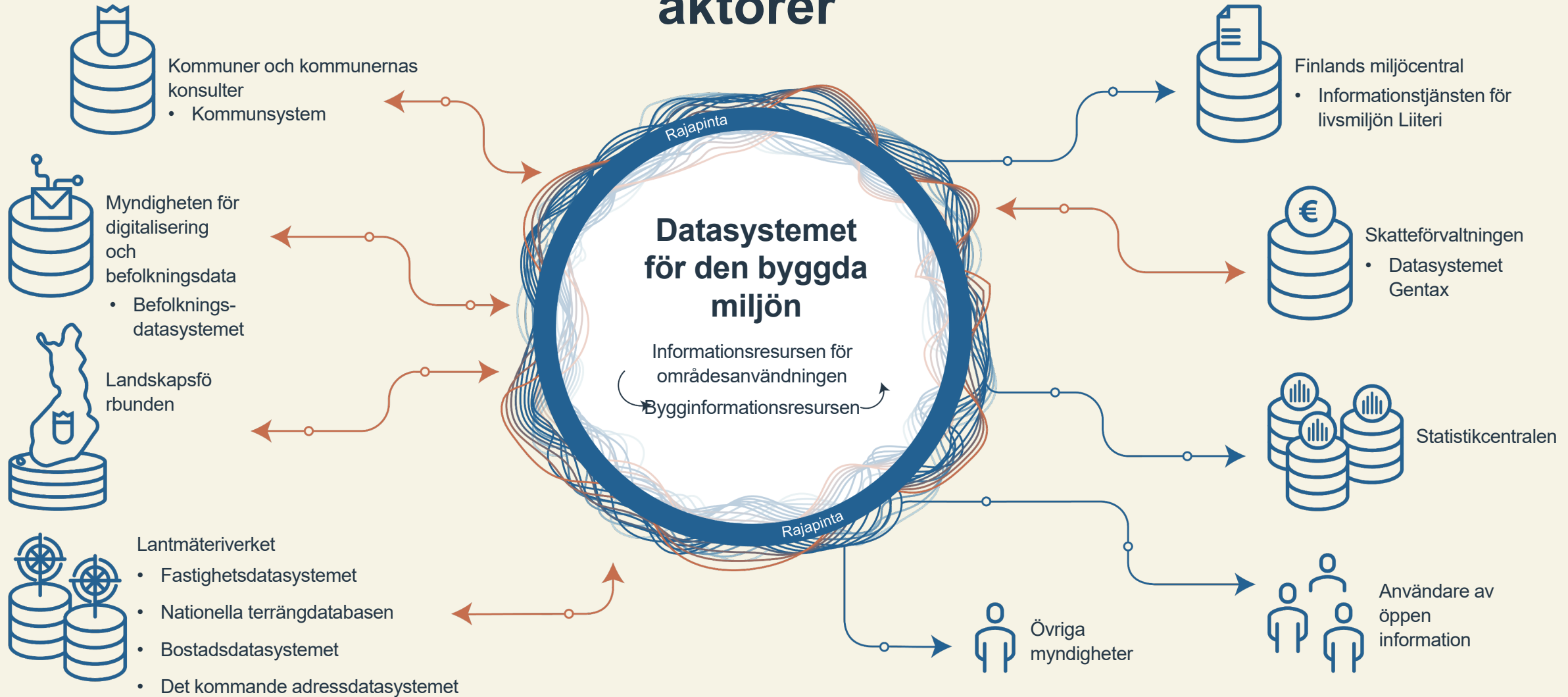


Det nationella datasystemet är säkert och tillförlitligt.

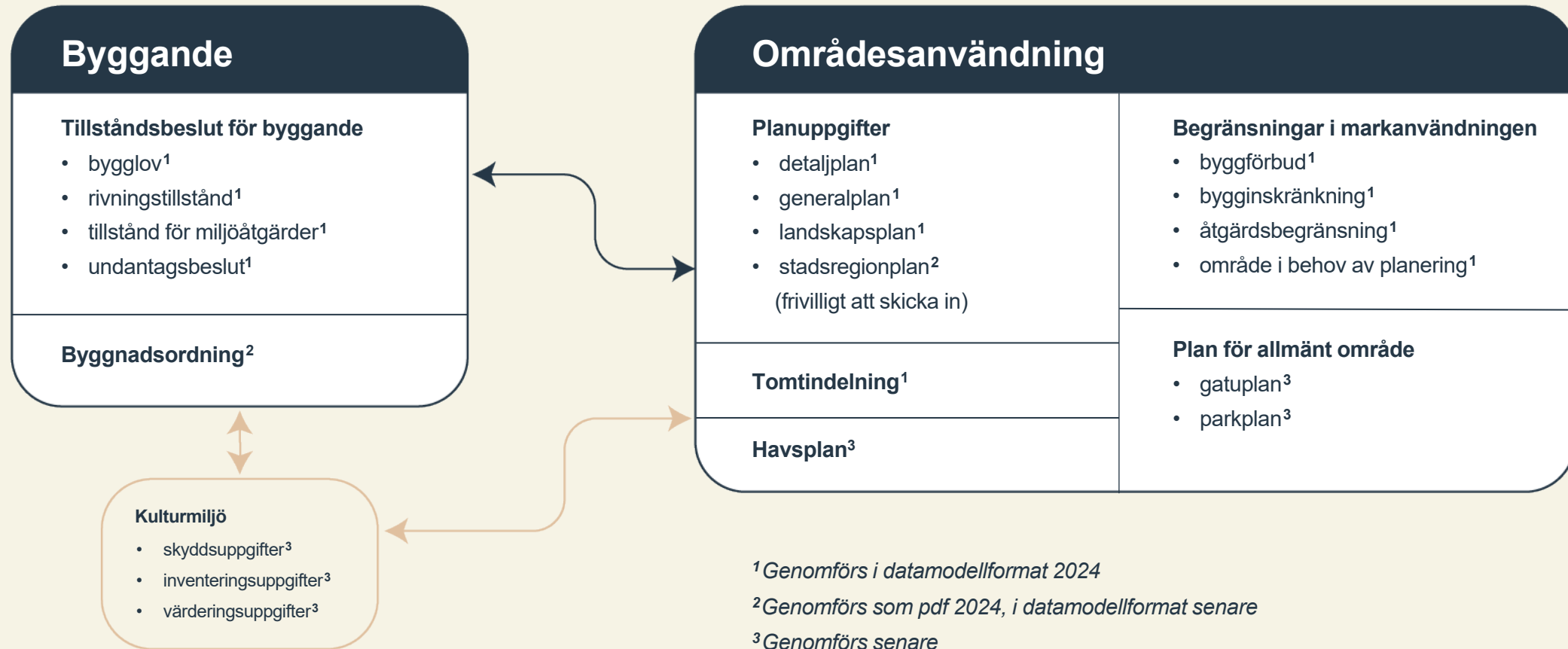


Med hjälp av datasystemet kan kommunen sörja för att informationen är lättillgänglig och tillgänglig enligt EU:s INSPIRE-direktiv.

Datasystemet Ryhti betjänar flera olika aktörer



Uppgifter som ska publiceras i datasystemet för den byggda miljön



Var får du mer information?

- På Finlands miljöcentrals [webbplats](#) finns information om Ryhti-systemet, ändringen och det kommunstöd som fås för ändringen.
- Kommunerna erbjuds kostnadsfritt funktionellt förändringsstöd (t.ex. åtgärdsprogram, kommunträffar, rådgivning och utbildningar). Kontakta oss: ryhtimuutostuki@digifinland.fi
- Grundläggande information om förändringen i [eOppiva-webbutbildningen](#)
- Information om förändringen och interoperabilitetsarbetet samt om understöden [Ryhti-projektet - Miljöministeriet](#)

Mer information

ryhti.syke.fi/sv/

ryhtimuutostuki@digifinland.fi

ym.fi/sv/ryhti-projektet

ryhti@gov.fi

ym.fi/sv/-rakennetun-ympariston-tiedon-yhteentoimivuus-sv-yhteentoimivuus@gov.fi

Miljöministeriet | Alexandersgatan 7, Helsingfors

PB 35, FI-00023 Statsrådet | ym.fi

